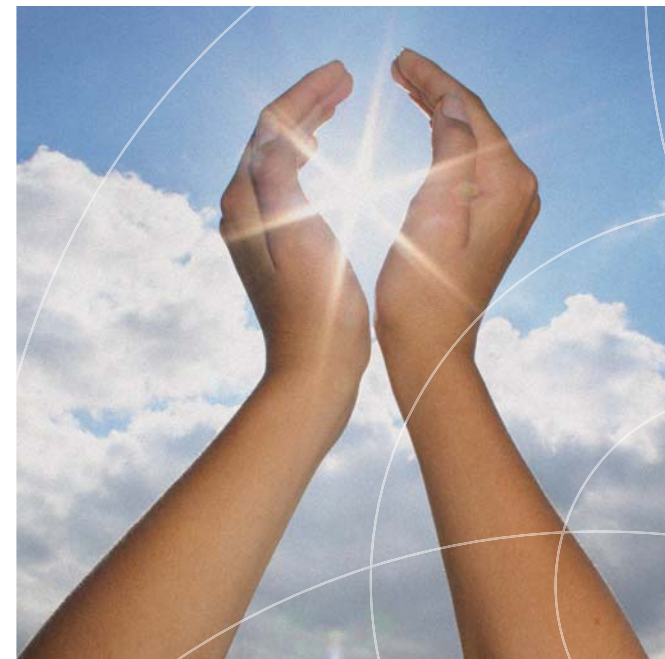


Bevolkingsonderzoek baarmoederhalskanker 2009

Onderstaande tabellen geven een beeld van het bevolkingsonderzoek baarmoederhalskanker in de regio Midden-West. De definities bruto-opkomst, netto-opkomst en beschermingsgraad zijn definities uit het Handboek Kwaliteitsrichtlijnen. De kengetallen hiernaast zijn volgens die definities tot stand gekomen. Het bruto-opkomstpercentage volgt uit de berekening van het aantal uitstrijkjes gedeeld door het aantal uitnodigingen. Het netto-opkomstpercentage is het aantal uitnodigingen minus het aantal afmeldingen via de antwoordformulieren gedeeld door het aantal uitstrijkjes. De beschermingsgraad is het aantal cliënten bij wie de baarmoederhals en/of baarmoeder is verwijderd (UE) en het aantal cliënten dat recent een uitstrijkje heeft laten maken (RU). Dat aantal wordt opgeteld bij het aantal uitstrijkjes dat na de uitnodiging is gemaakt, gedeeld door het aantal uitnodigingen.

Bruto-opkomstpercentage: 59%
Netto-opkomstpercentage: 65%
Beschermingsgraad: 64%

Oudere vrouwen melden zich vaker definitief af voor het bevolkingsonderzoek baarmoederhalskanker vanwege een verwijderde baarmoeder (19% van de afmeldingen). Jongere vrouwen stellen vaker hun deelname uit door een zwangerschap of een recente bevalling (29% van de afmeldingen). Dit laatste verklaart enigszins de lagere deelname aan het bevolkingsonderzoek baarmoederhalskanker bij vooral het jongste geboortecohort. Op de lange termijn (de uitnodiging is vijf jaar geldig) ontstaat een ander beeld in de deelname aan het bevolkingsonderzoek baarmoederhalskanker. Dan heeft een deel van de jongere vrouwen alsnog deelgenomen, een half jaar na de bevalling.



Bruto resultaten 2009

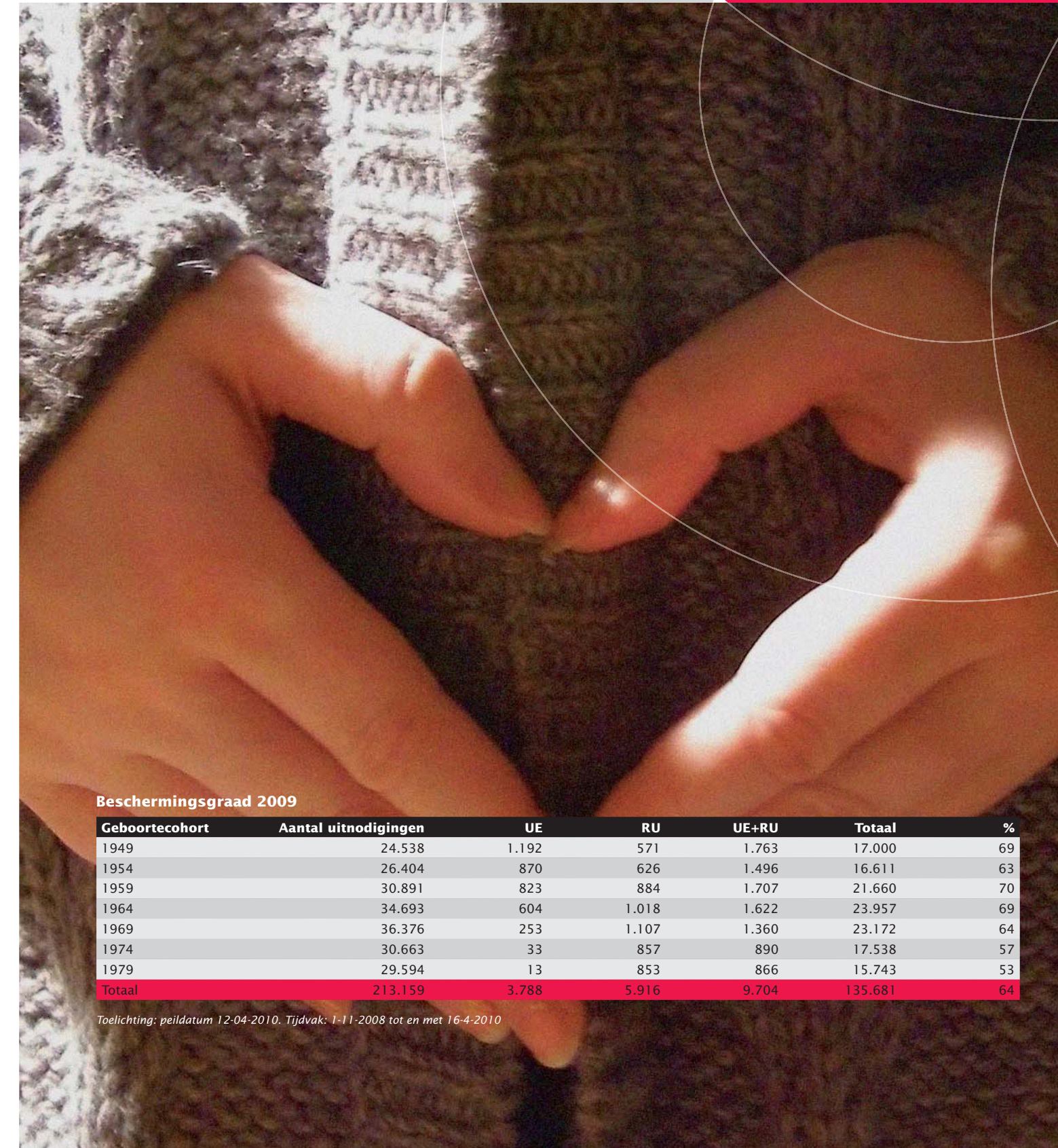
Geboortecohort	Aantal uitnodigingen	Opkomst uitstrijk	%
jaar	uitnodiging	uitstrijk	%
1949	24.538	15.237	62
1954	26.404	15.115	57
1959	30.891	19.953	65
1964	34.693	22.335	64
1969	36.376	21.812	60
1974	30.663	16.648	54
1979	29.594	14.877	50
Totaal	213.159	125.977	59

Toelichting: peildatum 12-04-2010

Netto resultaten 2009

Geboortecohort	Aantal uitnodigingen	Aantal afmeldingen	%	Netto doelgroep	Netto opkomst %	Non-respons %
1949	24.538	2.925	11,92	21.613	70	26
1954	26.404	2.112	8,00	24.292	62	35
1959	30.891	2.350	7,61	28.541	70	28
1964	34.693	2.260	6,51	32.433	69	29
1969	36.376	2.507	6,89	33.869	64	33
1974	30.663	3.768	12,29	26.895	62	33
1979	29.594	4.484	15,15	25.110	59	35
Totaal	213.159	20.406	9,57	192.753	65	31

Toelichting: peildatum 12-04-2010. Berekening netto resultaat: levert een beeld op van de non-respons per geboortecohort



Beschermingsgraad 2009

Geboortecohort	Aantal uitnodigingen	UE	RU	UE+RU	Totaal	%
1949	24.538	1.192	571	1.763	17.000	69
1954	26.404	870	626	1.496	16.611	63
1959	30.891	823	884	1.707	21.660	70
1964	34.693	604	1.018	1.622	23.957	69
1969	36.376	253	1.107	1.360	23.172	64
1974	30.663	33	857	890	17.538	57
1979	29.594	13	853	866	15.743	53
Totaal	213.159	3.788	5.916	9.704	135.681	64

Toelichting: peildatum 12-04-2010. Tijdsvak: 1-11-2008 tot en met 16-4-2010

Samenvatting jaarverslag 2009

Voorwoord

Bevolkingsonderzoek Midden-West is op 1 januari 2009 ontstaan uit een fusie tussen Stichting Preventicon, Stichting Kankerpreventie IKA en Stichting Baarmoederhalskanker Noord-Holland/Flevoland. Bevolkingsonderzoek Midden-West heeft als een van de eerste screeningsorganisaties in Nederland deze fusie, die opgedragen is door VWS, gerealiseerd. Gedurende dit kalenderjaar heeft de integratie van de organisatieonderdelen van de drie fusiepartners veel energie en inspanning gevraagd van alle betrokkenen. Een belangrijk resultaat is bereikt met de harmonisatie van de arbeidsvoorwaarden en het vaststellen van het sociaal plan voor alle medewerkers van de drie voormalige stichtingen.

In deze samenvatting van het jaarverslag 2009 staan de belangrijkste cijfers van de uitvoering en resultaten van de beide bevolkingsonderzoeken.

Huisvesting

Bevolkingsonderzoek Midden-West heeft in mei 2009 haar hoofdkantoor geopend in Amsterdam Zuidoost tegenover het NS-station Amsterdam Bijlmer ArenA. De medewerkers zijn hier in een kantoor met een sfeervolle inrichting ondergebracht. De integratie van de verschillende bedrijfsonderdelen is na deze verhuizing ter hand genomen.

Digitalisering bevolkingsonderzoek borstkanker

Nadat in 2008 de aanbesteding van de mobiele units en mammografen was afgerond is in 2009 begonnen met de digitalisering in de regio Midden-West. In het voorjaar van 2009 is de vaste screeningseenheid in Utrecht gedigitaliseerd; vervolgens zijn in een strak schema nieuwe mobiele digitale onderzoekcentra in gebruik genomen. Alvorens met deze units te kunnen starten, moest het personeel door Philips worden opgeleid. Vervolgens werd de dagproductie langzaam uitgebouwd tot het reguliere aantal onderzoeken per dag. In 2010 zullen de laatste mobiele units gedigitaliseerd worden.

Ook de radiologen volgden een opleiding voor digitaal screenen. Tegelijk met de start van de digitalisering is een nieuw schema van beoordelingscriteria ingevoerd. Dit schema, BI-RADS, wordt in 2010 verwerkt in een geautomatiseerd systeem binnen het Image Management Systeem (IMS) voor radiologen.

Door de complexiteit van het digitaliseringproject, de vertraagde en gefaseerde invoer van de digitalisering en de noodzakelijke opleidingen zijn minder vrouwen onderzocht dan gepland. Nadat in de zomer van 2010 de digitalisering in de hele regio Midden-West een feit zal zijn, wordt mede door het inzetten van een extra onderzoekcentrum begonnen met het inhalen van deze achterstand.

Baarmoederhalskanker onderzoek

De gescheiden databases voor het bevolkingsonderzoek baarmoederhalskanker van Utrecht en Noord-Holland/Flevoland zijn in de zomer van 2009 samengevoegd. Hiermee werd de basis gelegd voor een uniforme uitvoering van de werkprocessen voor deze afdeling. De uitnodigingsschema's waren voorafgaande aan de fusie al op elkaar afgestemd. Door problemen met het matchen van de huisartsen-bestanden is het versturen van de uitnodigingen voor dit bevolkingsonderzoek traag op gang gekomen. Uiteindelijk is deze achterstand in de tweede helft van het jaar ingehaald. In de tabellen is het aantal uitnodigingen en uitstrijken weergegeven. Hieruit blijkt dat de jongste leeftijdsgroep, evenals voorgaande jaren, achter blijft in participatie aan het bevolkingsonderzoek. In 2010 zal deze groep extra aandacht krijgen, vooral om de kennis over baarmoederhalskanker te verhogen. Verhoging van kennis kan leiden tot een bewustere keuze van de cliënt om deel te nemen aan het bevolkingsonderzoek.

April 2010

A. Bartels-Kortland
Raad van Bestuur

Bevolkingsonderzoek borstkanker 2009

De tabellen geven de cijfers van het bevolkingsonderzoek borstkanker weer over 2009 voor de gehele regio van Bevolkingsonderzoek Midden-West. Over de periode 2006 – 2008 zijn de gegevens van voormalig Preventicon en voormalig SKP/IKA samengevoegd.

De doelgroep groeide met 20.505 vrouwen tot 656.792; een groei van 3,2%.

De opkomst bij het bevolkingsonderzoek borstkanker bedraagt in 2009 79,35%. Dit is een lichte daling ten opzichte van 2008. De licht lagere deelname wordt gezien in alle leeftijdsgroepen.

Opkomstcijfers 2006-2009

	2009	2008	2007	2006
Aantal vrouwen in de doelgroep	656.792	636.287	631.946	621.634
Aantal uitnodigingen	264.965	277.304	271.460	258.401
Waarvan herhalingsuitnodigingen	17.844	18.536	27.721	31.105
Waarvan onderzocht	210.249	223.251	217.312	208.133
Opkomst (in %)	79,35	80,51	80,05	80,55

Opkomst per leeftijdsklasse 2006-2009 (in %)

Leeftijd	2009	2008	2007	2006
<50	76,4	77,8	78,6	78,7
50-54	78,7	79,8	79,7	80,0
55-59	79,9	81,0	80,9	81,8
60-64	81,7	82,3	81,6	82,4
65-69	80,2	81,9	81,0	81,3
70-74	76,1	77,9	76,4	76,6
>74	66,0	75,0	73,4	70,5

Verwijscijfers 2006-2009

	2009	2008	2007	2006
Aantal verwijzingen	4.067	4.031	3.772	3.367
Verwijscijfer (in %)	1,9	1,8	1,7	1,6
Verwijscijfer 1e ronde (in %)	3,7	3,5		
Verwijscijfer vervolgronde (in %)	1,7	1,6		
Detectiecijfer (in %)	nog onbekend	5,5	5,3	5,2

In 2009 is gemiddeld 225 dagen gescreend. Het aantal onderzoeken is uitgekomen op 210.249; een daling van ongeveer 13.000 onderzoeken. Een belangrijk deel van deze daling is veroorzaakt door de overgang naar digitale screening en het verlaat starten van het extra (vaste) onderzoekscentrum voor Amsterdam. De overgang naar digitale screening wordt in 2010 afgerond. Het extra onderzoekscentrum start naar verwachting rond de zomer van 2010.

Van de 210.249 onderzochte vrouwen zijn in 2009 4.067 vrouwen (1,93%) verwezen voor nader onderzoek. De detectie van borstkanker toont over de afgelopen jaren een lichte stijging naar 5,5 per 1000 onderzochte vrouwen in 2008.

Productiecijfers 2006-2009

Onderzoekscentrum	2009		2008		2007		2006	
	dagen	onderzoeken	dagen	onderzoeken	dagen	onderzoeken	dagen	onderzoeken
Utrecht (SE19)	252	18.664	246	19.693	249	20.085	248	19.634
Amersfoort (SE77)	256	15.534	226	14.385	223	14.471	217	14.084
Heuvelrug (SE78)	200	13.736	226	13.836	213	13.570	199	12.826
Woerden (SE79)	200	12.161	217	14.011	217	14.077	212	13.840
Betuwe (SE58)	220	12.482	209	13.115	205	12.993	196	12.197
Alkmaar (SE38)	219	14.002	231	15.110	225	14.198	208	13.243
Den Helder (SE39)	240	15.249	231	14.720	211	13.559	220	13.947
Hoorn (SE86)	219	13.998	222	14.740	233	15.170	213	13.700
Haarlem (SE34)	242	13.686	226	14.546	232	14.929	226	14.428
Zaanstad (SE35)	246	14.593	234	15.053	212	13.827	230	12.923
Amsterdam Noord Oost (SE36)	218	12.977	233	14.339	238	14.829	217	13.447
Amsterdam Zuid West (SE37)	218	13.092	236	15.151	239	14.957	227	14.194
Amstelveen (M30)	209	12.633	227	14.729	207	13.373	200	12.932
Lelystad (M32)	220	12.980	232	14.443	222	14.097	210	13.042
Hilversum (M36)	221	13.706	236	15.249	208	12.837	224	14.344
Purmerend (SE85)	30	912	-	-	-	-	-	-
Gemiddeld (ex. Purmerend)	225	13.966	229	14.875	222	14.465	216	13.919